

Plantronics MDA220 USB

使用指南

目錄

歡迎使用	3
包裝盒內容	4
MDA220 基本介紹	5
配件	6
連接耳機	7
桌上型電話：連接與通話	8
桌上型電話 (標準)	8
檢查設定及測試通話	9
桌上型電話加 HL10 及電源供應器 (另售)	10
若您沒有聽見撥號音	11
電腦：連接與通話	12
連接電腦及撥打電話	12
MDA220 LED 指示燈	13
日常使用方式	14
接聽來電	14
撥出電話	14
切換通話	14
疑難排解	15
桌上型電話	15
軟體電話	15

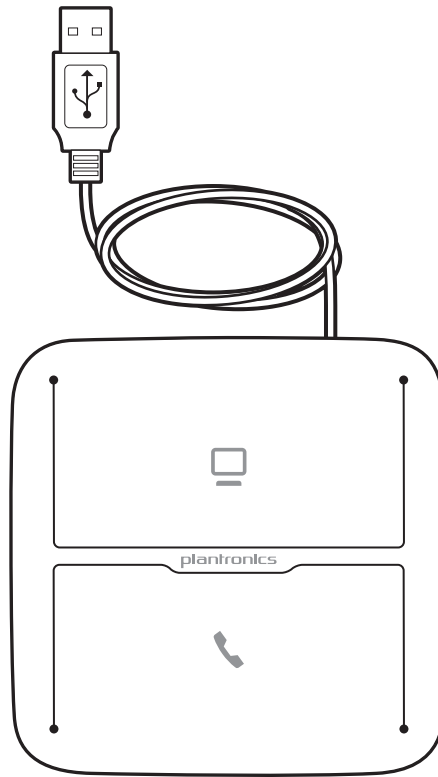
歡迎使用

恭喜您購買新的 Plantronics 產品。本指南內含設定與使用 MDA220 USB 音訊切換器的說明。

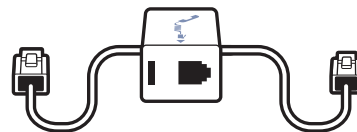
在安裝或使用本產品前，請參考另附的安全說明，以瞭解重要的產品。

包裝盒內容

MDA 220 音訊切換器

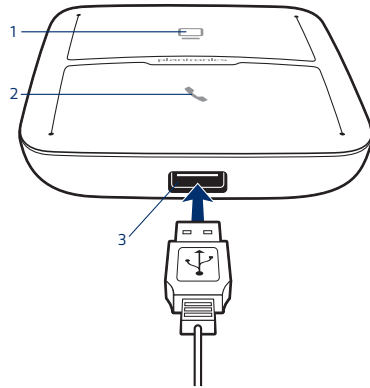


電話介面纜線

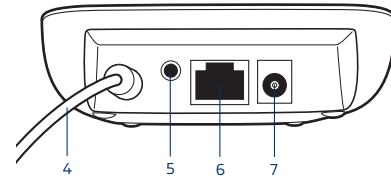


MDA220 基本介紹

正面/頂部

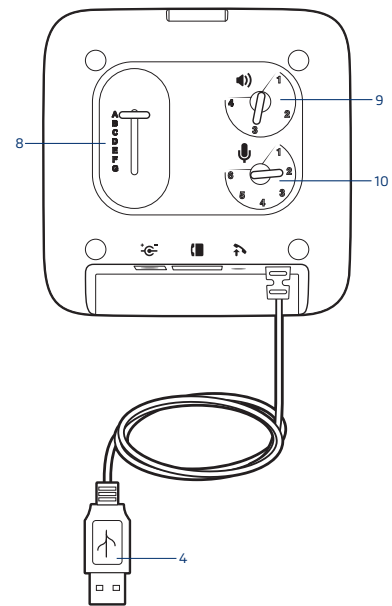


背面

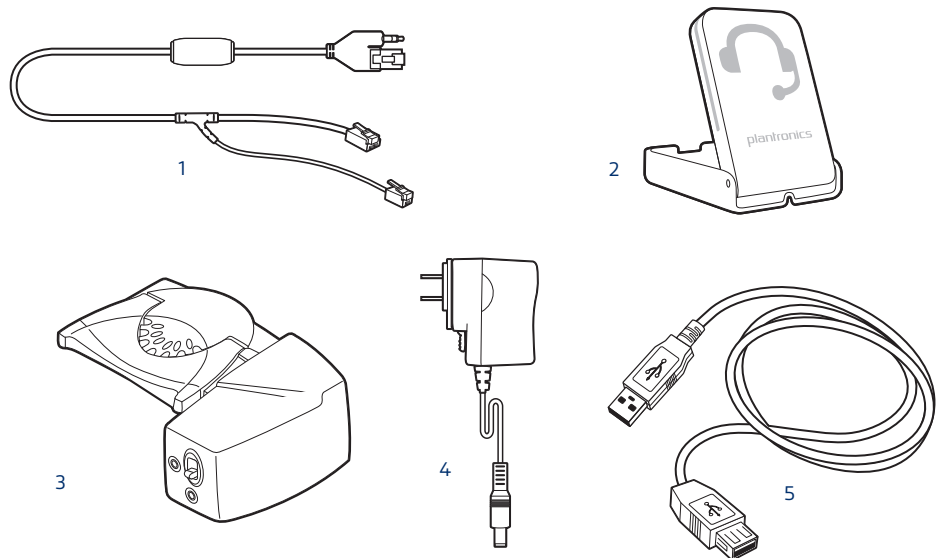


- | | |
|----------------------------|-------------|
| 1 電腦音訊按鈕 | 6 電話介面纜線插孔* |
| 2 桌上型電話音訊按鈕 | 7 電源插孔* |
| 3 USB 耳機/Bluetooth 轉接器連接埠* | 8 設定滑動開關 |
| 4 USB 纜線 (連接至電腦) | 9 收聽音量調節器 |
| 5 聽筒升降器/EHS 插孔* | 10 發話音量調節器 |
- *不含配件

底部



配件



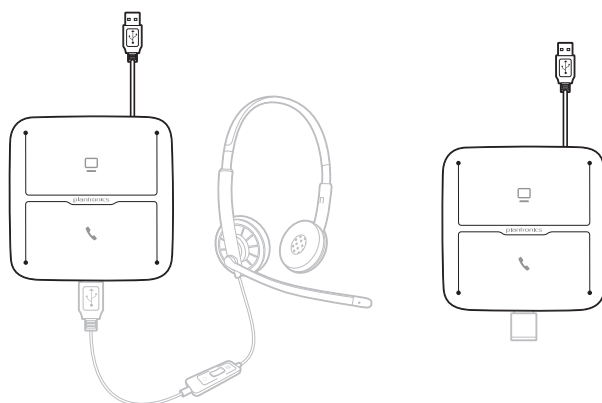
- 1 電子掛機開關纜線** 自動電子化啟用桌上型電話聽筒。您可使用耳機接聽/結束遠端通話。
- 2 連線指示燈 (OLI)** 燈號會在通話時閃爍。其他人可得知您正在通話中。
- 3 HL10 升降器** 自動提起聽筒並把它放回基座。您可使用耳機接聽/結束遠端通話。
- 4 AC 電源供應器** 為使用 HL10 升降器時的必備配件。
- 5 USB 延長線** 能延長 MDA200 與電腦間 USB 纜線的長度。

於 plantronics.com/accessories 另售配件

連接耳機

將 Plantronics 支援的 USB 有線耳機或無線 USB 耳機轉接器連接至 MDA220 USB 耳機連接埠。*

附註 您的耳機會繼續運作，如同直接連接到電腦一般。



*如需受支援耳機與無線 USB 耳機轉接器的清單，請參閱 plantronics.com/support

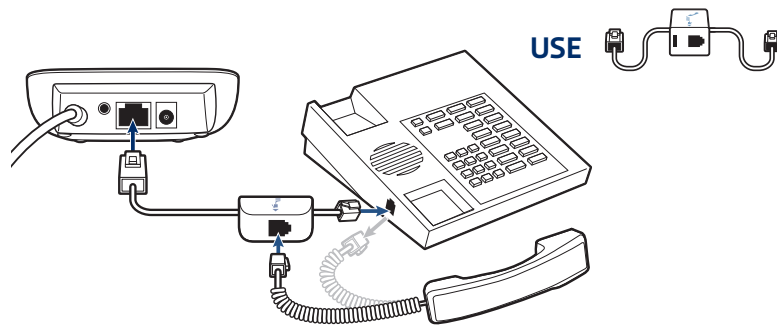
桌上型電話：連接與通話

有三種將 MDA220 連接到桌上型電話的選項。

- 桌上型電話 (標準)
- 桌上型電話 + HL10 升降器及電源供應器 (另售)
- 桌上型電話 + EHS 纜線 (另售)

附註 若您將使用桌上型電話 (標準) 或桌上型電話+HL10 升降器及電源供應器，請依下方指示繼續。若您將使用桌上型電話+ EHS 纜線，請參閱EHS 纜線隨附的「EHS 開始使用指南」，或參閱plantronics.com/accessories 中的安裝指示。

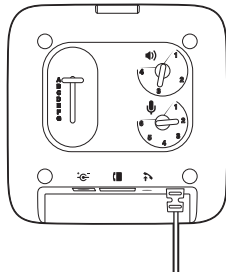
- 桌上型電話 (標準)
- 1 將電話介面纜線的一端連接至切換器背面。
 - 2 拔下桌上型電話基座的聽筒捲線，然後將其重新連接至電話介面纜線接線盒。
 - 3 將電話介面纜線的另一端連接至桌上型電話上目前可用的聽筒連接埠。
- 您的桌上型電話聽筒將繼續運作，只是連接方式不同而已。



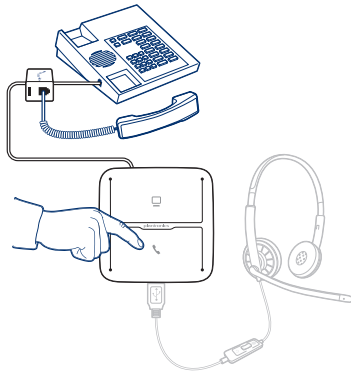
附註 若您的電話內建耳機連接埠，請僅在不使用HL10 升降器的情況下使用耳機連接埠。在此設定下，您必須同時按下電話上的耳機按鈕與耳機上的通話按鈕，才能接聽或結束通話。

檢查設定及測試通話

- 1 若您的桌上型電話有音量控制功能，請設定為中等音量。
- 2 確定切換器底部的設定滑動開關設定為「A」、收聽音量調節器設定為「3」，且發話音量調節器設定為「2」。



- 1 將聽筒自桌上型電話基座拿起 (若如果您已將 MDA220 產品連接至電話底部的耳機連接處，請按一下電話上的耳機按鈕)。
- 2 戴上耳機時，按下 MDA220 上的桌上型電話通話鈕。

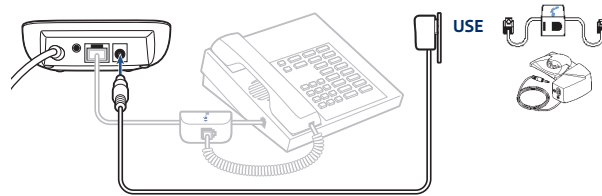


- 3 若您沒有聽見撥號音，請調整設定開關 (從 A 開始依序到 G)，直到聽見撥號音為止。
- 4 從桌上型電話撥打測試電話。確定另一端的人可以清楚聽見您的聲音。在某些情形下，另一端可能會遇到非常短暫或永久性的回音問題，遇到這種情況，可能是設定不正確。請重複步驟 5 和 6，並從下一個可聽到撥號音的開關位置開始。
- 5 如果對方聲音太大聲或失真，請視需要調整收聽音量調節器。請另一端的人改變說話音量。
- 6 視需要調整發話音量調節器，並以較大或中等音量說話，然後詢問另一端的人聲音是否已正常沒有失真。
- 7 按下耳機通話按鈕，並將聽筒放回桌上型電話基座，即可結束通話 (如果連接至耳機特定插孔，請按下電話上的耳機按鈕)。

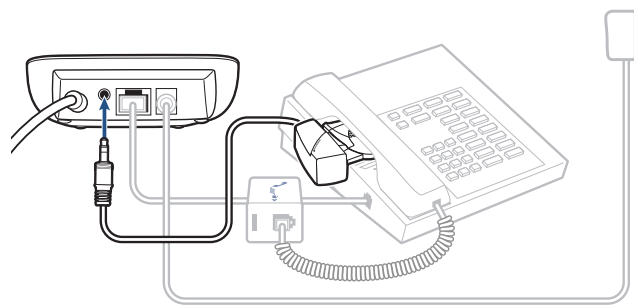
附註 若您將安裝 HL10 升降器及電源供應器，請依下方指示繼續。若否，請繼續進行電腦：連接與通話的部分。

桌上型電話加 HL10 及
電源供應器 (另售)

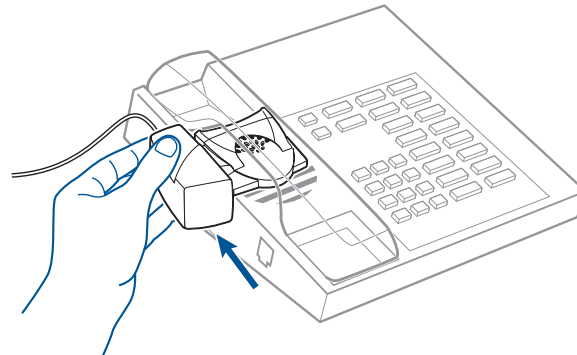
- 1 將電源供應器的一端插入 MDA220 背面的電源供應器插孔，另一端插入運作正常的電源插座。



- 2 將聽筒升降器的電源線穩固壓入聽筒升降器插孔中。

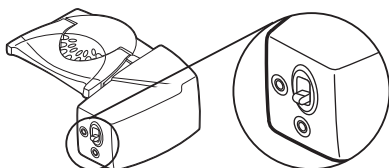


- 3 於配戴耳機時，推動聽筒升降臂，直到升降器基座觸碰電話側面。



- 4 將升降器向上推，直到幾乎觸碰到聽筒的擴音器為止。
- 5 按下耳機的通話按鈕，啟動升降器。
- 6 若您聽見撥號音，表示升降器設定正確，無須調整。
- 7 撕下升降器下方三條固定膠帶的保護貼條。
- 8 輕輕地將升降器放在桌上型電話上已決定好的位置。
- 9 穩固按壓貼牢。

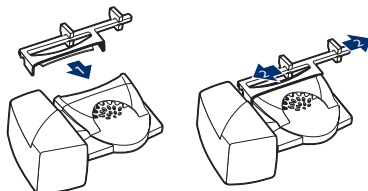
若您沒有聽見撥號音 1 若您沒有聽見撥號音，請調整升降器高度切換開關至次高位置。



- 2 視情況重複以上的步驟 3 至 6，直到您聽到撥號音為止。
- 3 聽見撥號音後，請依步驟 7 至 9 所述，固定升降器。
其他零件 (若有需要)
將耳機升降和掛置到基座時，若要使耳機升降器獲得更穩定的效果，請使用延伸臂。

延伸臂

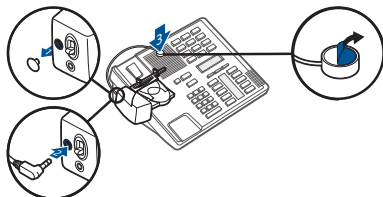
- 1 將延伸臂滑入升降器。
- 2 固定器可向左右調整。將固定器放置在聽筒外部，輕輕夾住電話。



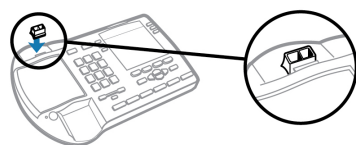
鈴聲麥克風

僅在電話喇叭不是直接位在聽筒下方時使用鈴聲麥克風。

- 1 將升降器背面上的鈴聲麥克風插孔蓋取下。
- 2 連接鈴聲麥克風插頭。
- 3 將鈴聲麥克風放在電話喇叭上。取下膠帶後貼上。

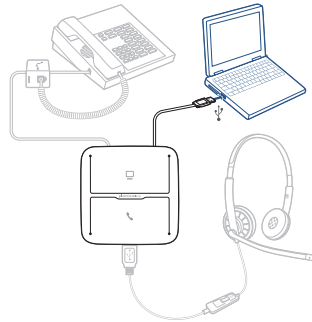


僅限於 Nortel 電話

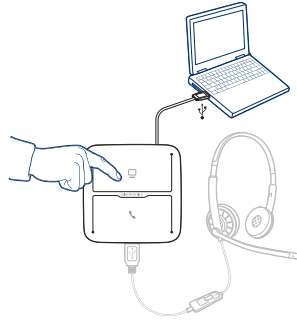


電腦：連接與通話

連接電腦及撥打電話 1 使用 USB 纜線連接 MDA220 與電腦。電腦通話鈕 LED 將呈綠色持續亮起。



2 戴上耳機時，從電腦軟體電話撥打測試電話。



3 按下 MDA220 的電腦通話鈕以結束通話。

附註 若要搭配 PC 上的軟體電話使用通話功能，您需要安裝 Plantronics Hub。請參閱 plantronics.com/software

MDA220 LED 指示燈

LED	LED 狀態	指示
	呈綠色持續亮起	已連接至 PC 音訊 (預設狀態)
	呈綠色閃爍	PC 來電
	呈黃色閃爍	保留進行中 PC 音訊
	呈綠色閃爍	桌上型電話來電
	呈綠色持續亮起	已連接桌上型電話音訊
	呈黃色閃爍	保留進行中電話音訊
	兩個圖示同時呈綠色閃爍 2 秒	MDA220 正在啟動 — 完成後，若沒有連接耳機，兩個 LED 將會熄滅。若已連接耳機，PC 圖示會呈綠色持續亮起。
	持續亮紅燈	韌體更新進行中 — 完成後，請遵循韌體更新指示來熄滅指示燈。
	持續亮紅燈	過電流狀態 — 沒有電源供應器的情況下使用 HL10。拔除 MDA220、加入電源轉接器，然後將 MDA220 重新插至 PC。
	呈紅色閃爍	耳機錯誤 — 請更換耳機，然後關閉並開啟 MDA220。

按下這兩個按鈕的其中一個時，會開啟電話線路/音訊頻道。視環境而定，在撥打電話前，不一定會聽到撥號音。這些按鈕可讓您切換至不同的電話線路/頻道。

日常使用方式

- 接聽來電** 若要接聽來自桌上型電話或電腦的來電，最簡單的方法是在聽到來電時按下閃爍的 LED (桌上型電話或電腦) 通話鈕。
或者，您可以按下耳機的內建控制按鈕 (若耳機有此配備) 接聽來電。
附註 桌上型電話的遠端接聽/結束功能需要使用到 EHS 纜線或 HL10 升降器。請造訪 plantronics.com/accessories 瞭解更多資訊。
- 附註** PC 的遠端接聽/結束功能是軟體功能，且因相容的軟體電話而異。若您未安裝軟體或沒有相容的軟體電話，則需要先按下耳機通話按鈕。請造訪 www.plantronics.com/SoftphoneCompatibility 瞭解更多資訊。
- 撥出電話** **使用桌上型電話撥出電話**
- 1 戴上耳機時，按下 MDA220 上的桌上型電話通話鈕。
 - 2 從基座取下耳機，您會聽見撥號音。
附註 若您安裝了升降器或 EHS 配件，此步驟會自動執行。如需配件的完整清單，請造訪 plantronics.com/accessories 瞭解更多資訊。
 - 3 使用桌上型電話撥號。
 - 4 若要結束通話，請按下桌上型電話通話鈕，然後掛上聽筒。
- 使用軟體電話撥出電話**
若要使用軟體電話撥打電話，最簡單的方法是在戴上耳機後，在軟體電話應用程式中撥號。您會自動連接到通話。按下電腦通話鈕即可結束通話。
- 軟體電話相容性 使用相容的軟體電話即可從耳機接聽/結束遠端通話，無需進行任何額外步驟 (除使用商務用 Skype 外)。
- 切換通話** 若要從桌上型電話通話切換到電腦通話 (或相反)，只要按一下另一邊的通話按鈕，便可接聽來電或撥出電話。保留進行中音訊的狀態會以呈紅色閃爍的圖示表示。

疑難排解

桌上型電話

我無法在耳機上聽見撥號音。

調整切換器上的設定開關，直到聽見撥號音為止。

使用耳機音量按鈕微調收聽音量。

若音量還是太低，請調整切換器上的收聽音量調節器。

請確定升降器已將聽筒升至足夠高度以處理掛機開關，必要時，請設定為更高的高度。

若您使用無線耳機，請確定耳機已登錄至 USB 轉接器。請參閱無線耳機隨附的登錄說明。

請確定耳機已充電。

按下耳機的通話按鈕。

我聽見靜電雜音。

若您使用無線耳機，請確定切換器與電腦之間至少距離 12 英吋，且切換器與桌上型電話之間距離 6 英吋。如果調整距離後並未改善，表示您的耳機超出範圍，請往切換器靠近一些。

聲音失真。

調低切換器上的發話音量調節器及/或收聽音量調節器。大多數的電話適用設定 3。

如果您的桌上型電話有音量控制功能，請將其調低直到失真情況消失為止。

若失真的情形並未改善，請調整耳機音量控制以降低耳機發話音量。如果失真情況持續存在，請在切換器上調低收聽音量調節器。

若您使用無線耳機，請確定切換器與電腦之間至少距離 12 英吋，且切換器與桌上型電話之間距離 6 英吋。

在耳機裡聽到回音。

調低切換器上的收聽音量及發話音量調節器。大多數的電話適用設定 3。

如果此設定的音量太低，請調整耳機音量控制，以提高耳機喇叭音量。

如果此設定的發話音量對收話者來說太小聲，請調整耳機位置，以確定將麥克風盡可能接近您的嘴部。

調整設定開關。最常用設定為預設的「A」。

通話對象會聽見背景有嘈雜聲。

若您使用無線耳機，請將切換器放在離電話更遠的地方。

若電源供應器 (僅限 HL10 升降器) 插入電源排插，請將其直接插入牆上。

聽筒升降器已安裝，卻無法提起聽筒。

請確定耳機升降器電源線已穩固地壓入切換器上的聽筒升降器插孔中。

軟體電話

從軟體電話應用程式撥號時，沒有任何反應。

請確定耳機是預設的音訊裝置。前往「控制台」>「聲音」，控制台就會啟動音訊裝置控制台

確定您使用的是相容的軟體電話應用程式。如需相容軟體電話的清單，請造訪 plantronics.com/software。

若您使用無線耳機，請確定耳機已登錄至 USB 轉接器。請參閱無線耳機隨附的登錄說明。

請確定耳機已充電。

請確定已安裝 Hub 軟體。若要下載，請造訪

若未安裝 Hub 軟體，且您沒有相容的軟體電話，則必須先按下耳機通話按鈕，然後使用軟體電話介面撥打/接聽/結束電話。
重新啟動電腦。

發話及/或收聽音量太小或太大。 調整耳機收聽音量。
在電腦的音訊控制台/系統偏好設定中調整收聽/發話音量。
在軟體電話應用程式中調整收聽/發話音量。

聲音失真，或是在我在耳機聽到回音。 在電腦上使用軟體電話應用程式調低發話及/或收聽音量。
將麥克風指向下巴。
如果失真情況仍然存在，請調低耳機上的音量調節器。
若您使用無線耳機，請確定切換器與電腦之間至少距離 12 英吋，且切換器與桌上型電話之間距離 6 英吋。

PC 沒有連接音訊。 從切換器拔下 USB 纜線，然後重新連接纜線。結束並重新啟動 PC 音訊或軟體電話應用程式。

我無法再透過 PC 喇叭聽到任何音訊。

Windows XP 系統

- 請查看 PC「控制台」中「聲音及音訊裝置」選項的「音訊」索引標籤
- 在「音效播放」下，將預設設定的 Savi Office 變更為 PC 喇叭。按一下「確定」以確認變更。

Windows Vista 和 Windows 7 系統

- 請查看 PC「控制台」中「聲音」選項。
- 在「播放」索引標籤下，將預設設定的「Savi Office」變更為 PC 喇叭。按一下「確定」以確認變更。

Mac OS

- 選擇 Apple 功能表 > 「系統偏好設定」，然後按一下「聲音」。
- 按一下「輸出」，然後選取「內建揚聲器」或您要選用的喇叭。

需要進一步協助嗎？

plantronics.com/support

plantronics®

Simply Smarter Communications™

Plantronics, Inc.

345 Encinal Street
Santa Cruz, CA 95060
United States

Plantronics B.V.

Scorpius 171
2132 LR Hoofddorp,
Netherlands

© 2107 Plantronics, Inc. 保留一切權利。Plantronics、其標誌設計、MDA200 及 HL10 為 Plantronics, Inc. 的商標或註冊商標。Windows、Windows 7、Windows Vista 及 Windows XP 為 Microsoft Corporation 在美國及/或其他國家/地區的註冊商標。Nortel 是 Nortel Networks 的商標。Skype 是 Skype Limited 的註冊商標。Apple 及 Mac OS 是 Apple Computer, Inc. 在美國及其他國家/地區的註冊商標。所有其他商標隸屬各自所有人擁有。
207844-30 (02.17)

plantronics®